

# GI健康経営の取組み

岐阜車体工業株式会社

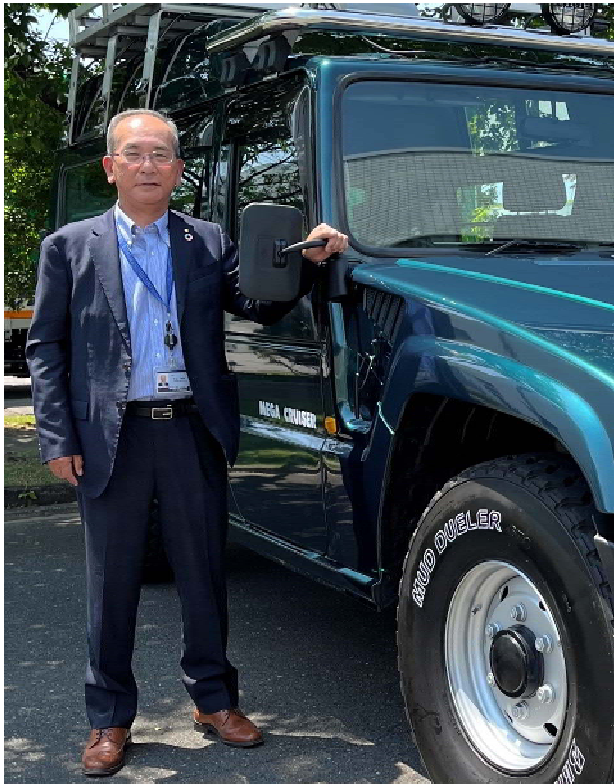
## 岐阜車体工業 健康経営基本方針

岐阜車体工業では、従業員の健康確保を経営の最優先課題のひとつに位置づけ、「健康経営」の取組みをすべての従業員が共有し実践することを目的として「岐阜車体工業 健康宣言」を策定しました。

## 岐阜車体工業 健康宣言

基本理念である「お客様第一 社会への貢献 人間尊重」を実現するには、従業員が健康であることが不可欠であり、健康でなければ、お客様や社会の信頼を得ることはできません。

岐阜車体工業は、従業員一人ひとりが心身健康であるために、健康の維持増進、健康づくりを支援し、元気に生きいきと働くことができる会社づくりに努めていくことを宣言します。

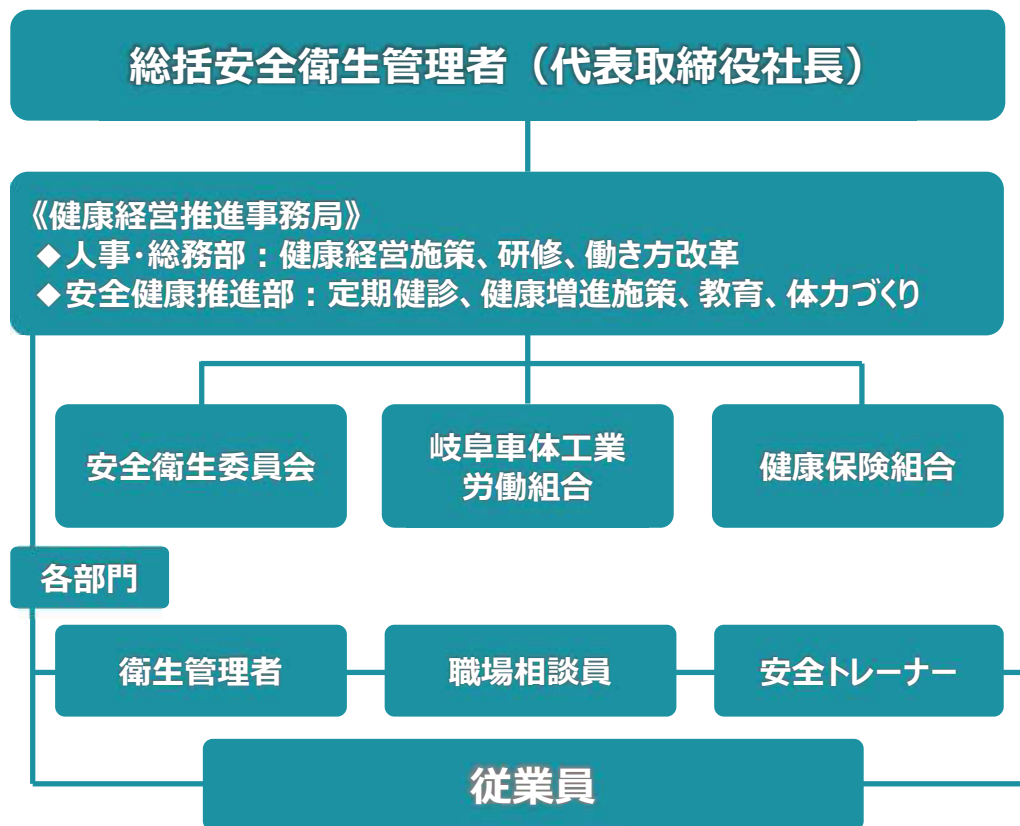


代表取締役社長

片山 繁裕

# 岐阜車体工業 健康経営推進体制

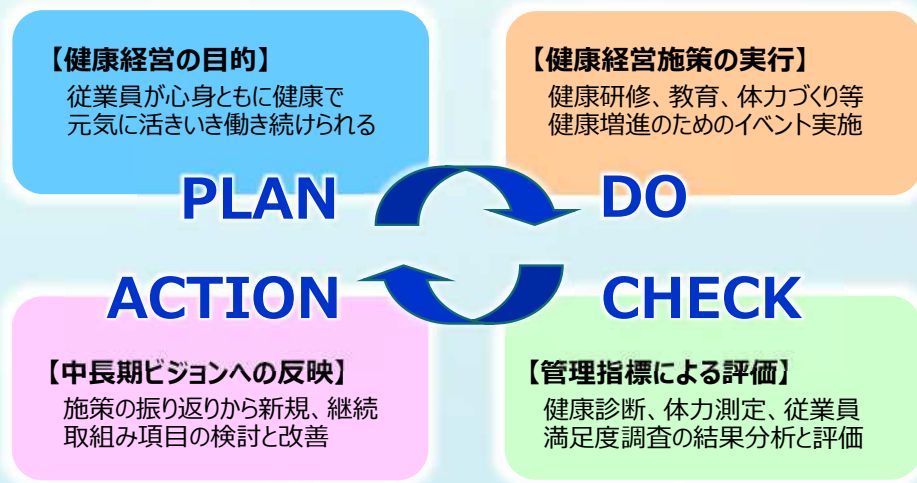
## 安全衛生組織



## 安全衛生組織の活動

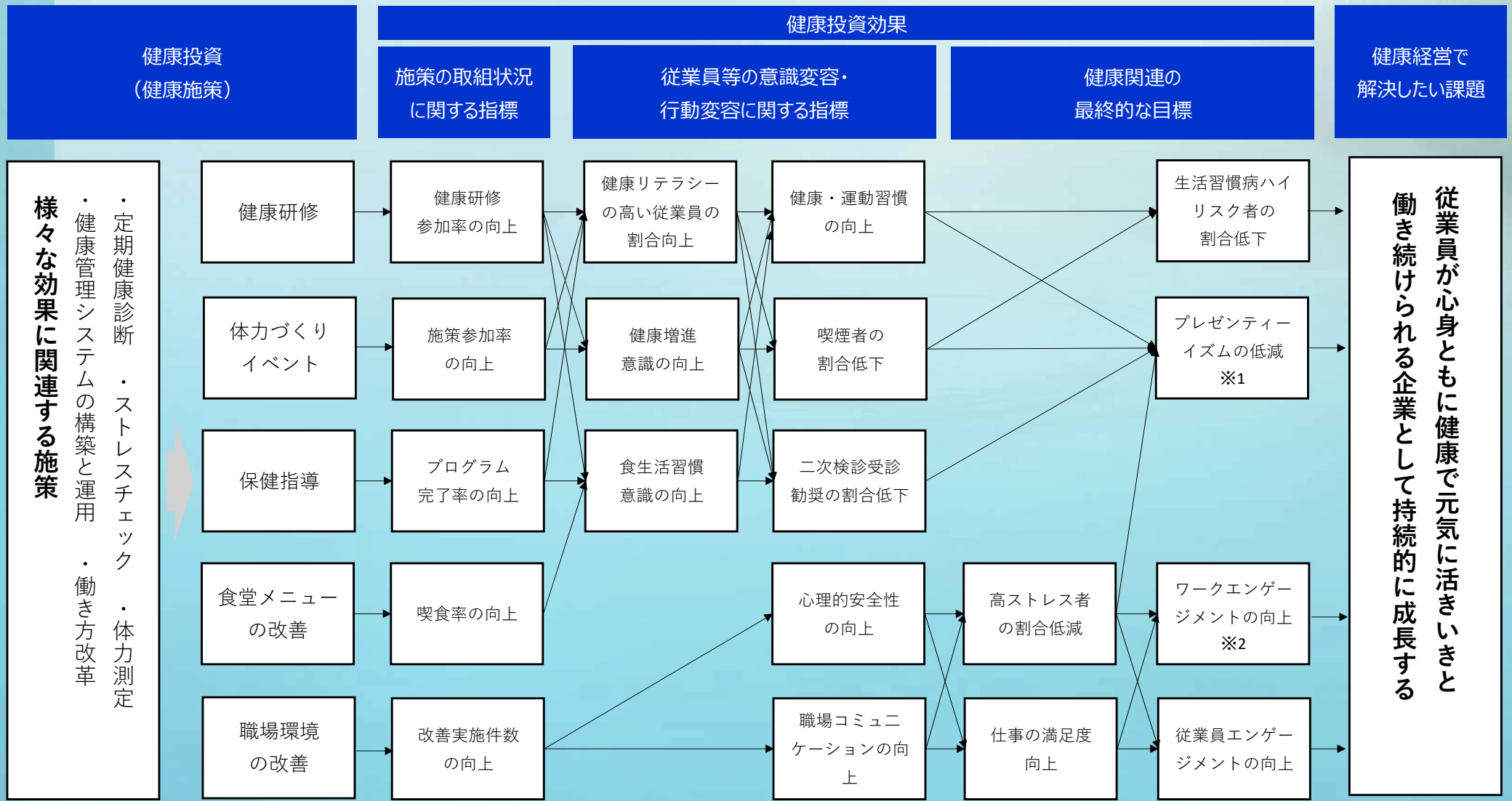
安全衛生組織では従業員の健康増進・体力づくりのために様々な健康セミナーや運動イベントを企画運営し、積極的な参加に向けた支援を行っています。

従業員の悩みや困りごとにも気軽に応じられる制度を整え、生きいき健康職場を推進しています。



# 健康経営に向けた戦略マップ

※1 プレゼンティズム：出勤はしているものの健康上の問題によって完全な業務パフォーマンスができない状態  
 ※2 ワークエンゲイジメント：仕事へのポジティブで充実した心理状態

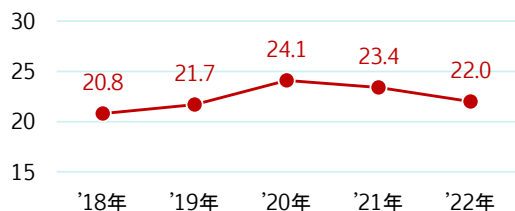


# 当社従業員の健康における課題認識

## 1. 健康診断の結果

岐阜車体診療所では従業員の健康診断結果を分析し、健康課題の把握を行っています。肥満、血圧、脂質異常、糖代謝の有所見者率が'19年から増加傾向にあり、**生活習慣病リスク低減**の改善が必要です。

【肥満有所見者率】 BMI 25%以上の従業員比率(%)



新型コロナウイルスの影響  
■ 外出、運動習慣の低下

課題①  
生活習慣病の予防

## 2. 体力測定の結果

少子高齢化にともない当社においても70歳まで働ける環境・体力づくりが急務です。**加齢にともなう体力・筋力、運動能力の低下**を軽減するため40歳以上を対象に体力測定を実施し、個人単位でのフォローが必要です。

【測定結果】 5段階評価まとめ（高いほど良い）

項目	年齢	40代	50代	60代
握力		3.8	3.9	3.6
上体おこし		3.4	3.2	3.1
体前屈		3.2	2.9	2.6
反応時間		2.9	2.3	1.6
片足立ち		3.2	3.2	3

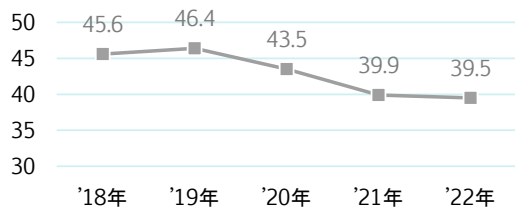
年齢を重ねるとともに運動能力が低下  
■ 身体の柔らかさ ■ 反応の素早さ

課題②  
従業員の体力づくり支援

## 3. 従業員の喫煙率

当社の喫煙率は業界水準と比べて非常に高く、'20年度より禁煙プロジェクトを発足し活動をスタート。**受動喫煙による健康被害を考慮**し、敷地内全面禁煙に向けた対策が必要です。

【喫煙率】 BMI 25%以上の従業員比率(%)



'21年からの低減率が足踏み  
■ 禁煙希望者への支援

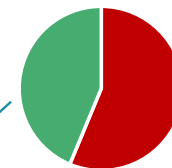
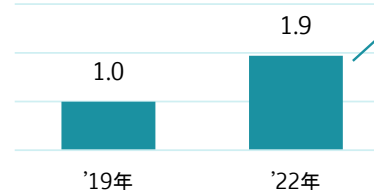
課題③  
喫煙率低減の取組み

## 4. 傷病休職者の状況

傷病休職者のうち**メンタル不調による休職者**が過半数を超えており職場の困りごとや悩みを早期に吸い上げて改善に繋げる施策が必要です。

【傷病休職者発生率】

1ヶ月以上の休職者比率(%)



メンタル不調休職者  
■ 56%の割合

課題④  
メンタル不調発生率の低減

# 課題に対する取組み

## 課題① 生活習慣病の予防

### 《脂質・野菜摂取量の見える化による食事習慣の改善》

食事改善のきっかけとなるよう食品に含まれる油・塩分量、1日に必要な野菜摂取量をフードモデルで展示、飲料に含まれる糖質の含有量を砂糖で見える化。



## 課題② 従業員の体力づくり支援

### 《70歳まで働ける体づくり》

新40歳を対象に健康管理教育・産業医による「健康講話」を実施。

親会社から健康トレーナーを招きストレッチ指導を実施。「健康宅配便」



## 課題③ 喫煙率低減の取組み

### 《敷地内全面禁煙に向けたロードマップ》

目標	2023年度		2024年度		2025年度	
	前期 (2023/4/1~2023/9/30)	後期 (2023/10/1~2023/12/31)	前期 (2024/4/1~2024/9/30)	後期 (2024/10/1~2024/12/31)	前期 (2025/4/1~2025/9/30)	後期 (2025/10/1~2025/12/31)
目標	喫煙率: 3.4% (敷地内喫煙率: 3.1%) *1階以上、5.0%未満(目標)	喫煙率: 3.4% (敷地内喫煙率: 3.1%) *1階以上、5.0%未満(目標)	喫煙率: 3.1% (敷地内喫煙率: 2.8%) *1階以上、5.0%未満(目標)	喫煙率: 3.1% (敷地内喫煙率: 2.8%) *1階以上、5.0%未満(目標)	喫煙率: 2.8% (敷地内喫煙率: 0%)	喫煙率: 2.8% (敷地内喫煙率: 0%)
喫煙時間	推奨	推奨	厳守	厳守	敷地内全面禁煙 喫煙所撤去	
	喫煙可能時間	喫煙可能時間	喫煙可能時間	喫煙可能時間		
喫煙者	推奨	推奨	厳守	厳守	敷地内=会社構内、駐車場、かたあ 屋外などに喫煙を目的として近隣店舗を利用することはおやめください	
	喫煙可能時間	喫煙可能時間	喫煙可能時間	喫煙可能時間		

'20年度 禁煙プロジェクト発足と同時に'25年度 敷地内全面禁煙に向けたロードマップを策定し、段階的に喫煙可能時間を減らしていく一方、禁煙外来の補助等、脱たばこを希望する喫煙者への積極的支援を実施。

## 課題④ メンタル不調発生率の低減

### 《職場相談員制度運用》 気軽に声かけができる職場相談員制度を設定

ポスター掲示、名刺配布、立哨活動による従業員への周知



## 健康経営の認定取得



### 健康経営優良法人認定取得

当社は2022年度の健康経営の取組みが評価され、「2023 健康経営優良法人」に認定されました。今後も従業員が笑顔で活いきと働き続けられる会社を目指し、健康経営に取り組んでいきます。



### 子育てサポート企業「くるみん」認定

くるみんとは、「子育てサポート企業」として、厚生労働大臣の認定を受けた証です。当社では2015年のくるみん取得以降、男性従業員の育児休業推進や女性従業員の両立支援に取り組んでいます。

## 健康経営指標

### 《従業員の健康保持・増進に関する指標》

項目	実績				目標		
	2019年	2020年	2021年	2022年	2023年	2024年	2025年
生活習慣病低リスク者率 (%)	44.7	39.6	43	47.3	48	49	50以上
適正体重者率[BMI25以下] (%)	78.3	75.9	76.6	78	79	80	81以上
喫煙率 (%)	46.4	43.5	39.9	39.5	34	31	28以下
運動習慣率[30分以上、1/週] (%)	37.4	37.2	38.6	35.3	38	40	42以上
朝食摂取率[毎日食べる] (%)	75.7	78.5	79.4	81.6	83	85	87以上
傷病休職者発生率[1ヶ月以上] (%)	1.0	0.8	1.0	1.9	1.5	1.2	0.8以下

### 《業務パフォーマンス指標》

アブゼンティズム	傷病による欠勤（メンタル休職）	22年実績
測定方法	1ヶ月以上のメンタル休職者発生率 (%)	1.1%
プレゼンティーズム	出勤はしているものの健康上の問題によって完全なパフォーマンスが出来ない状況	22年実績
測定方法	SPQによる実績値の従業員平均 (%)	22.3%
ワークエンゲイジメント	仕事へのポジティブで充実した心理状態	22年実績
測定方法	意識調査表から「現在の仕事にやりがいを感じる」の従業員満足度平均 (%)	52.5%
	ストレスチェック回答率 (%)	99.4%



## **岐阜車体工業株式会社**

<https://www.gifubody.co.jp/>

〒509-0192 岐阜県各務原市鵜沼三ツ池町6-455

TEL: 058-384-2161 (代表)

事務局: 人事・総務部 安全健康推進部